

제 4 교시

사회탐구 영역(경제)

성명

수험 번호

제 [] 선택

1. 그림은 경제 뉴스이다. A, B에 대한 설명으로 옳은 것은? (단, A, B는 각각 계획 경제 체제, 시장 경제 체제 중 하나임.) [3점]



뉴스 속보입니다. 갑국에서는 내전에서 승리한 급진 세력이 새로이 집권하게 되었습니다. 새로운 갑국 정부는 지난 30년간 유지해 오던 A를 B로 전환하면서, 모든 생산 수단을 국유화하고 명령과 통제에 따라 경제를 운영한다고 밝혔습니다. 앞으로 갑국에서는 사회·경제적으로 큰 변화가 있을 것으로 예상됩니다.

- ① A에서는 경제 문제 해결에 있어 효율성보다 형평성을 강조한다.
- ② A와 달리 B에서는 사유 재산권을 중시한다.
- ③ A에 비해 B에서는 개별 경제 주체의 사적 이익 추구하고 경쟁을 중시한다.
- ④ B와 달리 A에서는 ‘보이지 않는 손’의 기능을 중시한다.
- ⑤ B와 달리 A에서는 희소성에 따른 경제 문제가 발생하지 않는다.

2. 다음 자료에 대한 설명으로 옳은 것은? (단, A, B는 각각 가계, 기업 중 하나임.)

민간 경제의 순환은 (가) 시장과 (나) 시장에서 이루어지는 경제 주체 A와 B 사이의 상호 작용으로 설명할 수 있다. A는 (가) 시장에서 B에게 노동, 자본, 토지 등을 제공하고, 그 대가로 얻은 소득을 바탕으로 (나) 시장에서 B가 생산하는 재화와 서비스를 구입한다.

- ① A는 소비의 주체이다.
- ② (가) 시장에서 생산물의 가격과 수량이 결정된다.
- ③ (나) 시장의 사례로 노동 시장을 들 수 있다.
- ④ A는 (나) 시장에서 임금, 이자, 지대를 받는다.
- ⑤ B는 (가) 시장의 공급자이다.

3. 다음 자료에 대한 분석 및 추론으로 옳은 것은?

△△ 제작사는 가수 ○○의 특별 앨범 발매를 준비하고 있다. 표는 수록곡 수에 따른 앨범 1장당 책정 가격과 생산비를 나타낸다. 생산비 이외에 홍보비가 수록곡 수에 관계없이 5만 달러 발생한다. 단, 특별 앨범은 1만 장 한정 생산되어 모두 판매 되고, 총비용은 생산비와 홍보비의 합이다.

수록곡 수(곡)	3	4	5	6	7	8
가격(달러)	27	36	40	48	49	56
생산비(달러)	25	30	35	㉠	45	54

- ① 수록곡 수가 4곡일 때 총비용은 30만 달러이다.
- ② 수록곡 수가 5곡일 때와 8곡일 때의 이윤은 동일하다.
- ③ 수록곡 수가 3곡일 때는 7곡일 때와 달리 총비용이 총수입보다 크다.
- ④ ㉠이 42보다 작으면 수록곡 수가 6곡일 때 이윤이 극대화된다.
- ⑤ ㉠이 ‘44’이고 홍보비가 6만 달러이면 수록곡 수에 관계없이 손실이 발생한다.

4. 다음 자료에 대한 옳은 분석 및 추론만을 <보기>에서 고른 것은?

표는 X재와 Y재 시장에서 동시에 발생한 공급과 수요 변동 요인을 나타낸다.

구분	공급 변동 요인	수요 변동 요인
X재	㉠ X재 공급자의 미래 가격 하락 예상	㉡ Z재 가격 하락
Y재	㉢ Y재 생산 요소 가격 상승	

이로 인해, X재와 Y재 시장에서 공급과 수요가 모두 변동 하였고, 변동 후의 X재, Y재 균형 거래량은 변동 전과 동일하다. 단, X재와 Y재는 Z재의 연관재이고, X재와 Y재는 서로 관계가 없으며, 제시된 모든 재화는 수요와 공급 법칙을 따른다.

<보 기>

- ㄱ. ㉠은 X재 공급 증가 요인이다.
- ㄴ. ㉡은 Y재 수요 감소 요인이다.
- ㄷ. ㉢, ㉡으로 인해 Y재 균형 가격은 상승한다.
- ㄹ. X재는 Z재의 보완재이다.

- ① ㄱ, ㄴ ② ㄱ, ㄷ ③ ㄴ, ㄷ ④ ㄴ, ㄹ ⑤ ㄷ, ㄹ

5. 밑줄 친 ㉠~㉣에 대한 설명으로 옳은 것은? (단, 외환 시장은 수요와 공급 법칙을 따르고, 환율 변동 이외의 다른 조건은 고려 하지 않음.) [3점]

○○ 일보2025년 ○월 ○○일

미국의 관세 정책, 우리나라 경제에 어떤 영향이 있나?

미국의 관세 정책으로 인해 우리나라의 ㉠수출 감소가 우려된다. 대외 의존도가 높은 우리나라에서 수출이 위축될 경우, 경제 불확실성 증가로 인해 원화 표시 금융 상품에 투자한 ㉡외국인의 자본이 이탈하여 ㉢원/달러 환율이 크게 변동할 것으로 우려된다.

- ① ㉠은 우리나라 외환 시장에서 달러화의 공급을 증가시키는 요인이다.
- ② ㉢은 우리나라 외환 시장에서 달러화에 대한 수요를 감소시키는 요인이다.
- ③ ㉣은 달러화 대비 원화의 가치 상승을 의미한다.
- ④ ㉡으로 인해 미국에서 유학 중인 자녀를 둔 우리나라 학부모의 학비 부담이 증가할 것이다.
- ⑤ ㉠, ㉢은 모두 우리나라 외환 시장에서 달러화 거래량을 증가시키는 요인이다.

2 (경제)

사회탐구 영역

6. 다음 자료에 대한 옳은 분석 및 추론만을 <보기>에서 고른 것은? [3점]

갑국의 X재, Y재 시장에서는 소비 또는 생산 중 각각 하나의 측면에서만 외부 효과가 발생한다. 표는 질문에 따라 X재, Y재 시장을 구분한 것이다. 단, X재, Y재는 모두 수요와 공급 법칙을 따른다.

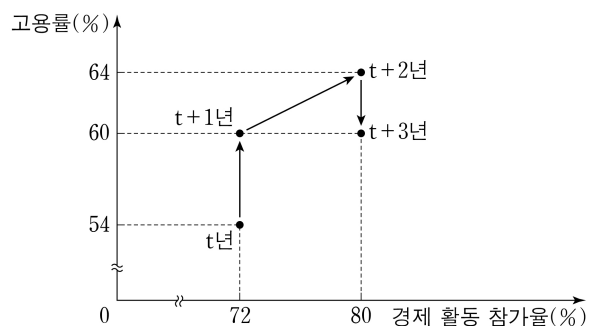
질문	X재	Y재
사회적 최적 거래량이 시장 균형 거래량보다 많은가?	예	아니요
사회적 최적 수준에서의 가격이 시장 균형 가격보다 높은가?	예	예

<보 기>

- ㄱ. X재 소비의 사적 편익이 사회적 편익보다 작다.
 ㄴ. 소비자에게 X재 1단위당 일정액의 보조금을 지급하여 사회적 최적 거래량을 달성할 수 있다.
 ㄷ. Y재 시장에서는 긍정적 외부 효과가 발생한다.
 ㄹ. Y재 생산의 사적 비용이 사회적 비용보다 크다.

- ① ㄱ, ㄴ ② ㄱ, ㄷ ③ ㄴ, ㄷ ④ ㄴ, ㄹ ⑤ ㄷ, ㄹ

7. 그림은 갑국의 연도별 고용 관련 지표를 나타낸다. 이에 대한 분석 및 추론으로 옳은 것은? (단, 15세 이상 인구는 변함이 없음.)



- ① 실업자 수는 매년 증가하였다.
 ② 실업률은 t년과 t+3년이 동일하다.
 ③ 비경제 활동 인구는 t+2년이 가장 많다.
 ④ t+1년의 취업자 수는 전년 대비 10% 증가하였다.
 ⑤ 15세 이상 인구가 2,000만 명이라면, t+3년의 경제 활동 인구는 1,200만 명이다.

8. 다음 자료에 대한 분석으로 옳은 것은?

그림은 카페를 운영하는 자영업자 갑의 ○월 한 달간 모든 소득 및 지출 내역과 이에 대한 △△은행 챗봇의 분석 내용이다.

소득		지출	
카페 운영 소득	450만 원	재산세	20만 원
주식 배당금	30만 원	사회 보험료	(가)만 원
정부 지원금	20만 원	가계 생활비	240만 원
		자녀 교육비	100만 원
		대출 이자	50만 원

현재 비소비 지출이 소득의 20%이고, 처분 가능 소득의 15%만 저축하고 있군요. 생활비를 조금 줄여 보시는 건 어떨까요?

* 저축 = 처분 가능 소득 - 소비 지출
 ** 처분 가능 소득 = 소득 - 비소비 지출

- ① (가)는 '20'이다.
 ② 저축은 60만 원이다.
 ③ 사업 소득은 480만 원이다.
 ④ 비소비 지출은 90만 원이다.
 ⑤ 소비 지출은 소득의 80%이다.

9. 다음 자료에 대한 옳은 분석 및 추론만을 <보기>에서 고른 것은? [3점]

갑은 영화관에서 판매하는 콤보 상품 A~C 중 하나를 기회비용과 편익만을 고려하여 합리적으로 선택하려고 한다.

- A: 팝콘과 오징어 각 1개
 ○ B: 팝콘과 핫도그 각 1개
 ○ C: 오징어와 핫도그 각 1개



표는 팝콘, 오징어, 핫도그 각 1개로부터 얻는 갑의 편익과 1개당 가격을 나타낸다. 각 콤보 상품의 편익과 가격은 콤보 상품을 구성하는 해당 재화의 편익과 가격의 합이다.

(단위: 원)

구분	팝콘	오징어	핫도그
편익	5,500	5,000	4,000
가격	5,000	4,000	1,500

한편 방학을 맞이하여 ㉠ A를 구매하거나 B를 구매할 경우, 가격의 40%를 할인하는 행사가 기획되고 있다.

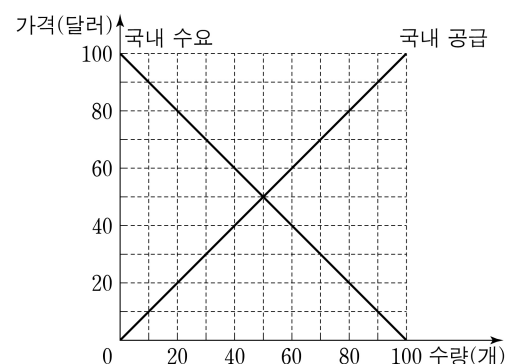
<보 기>

- ㄱ. ㉠이 실시되지 않는다면, 갑은 B를 선택할 것이다.
 ㄴ. ㉠이 실시되면, 갑은 A를 선택할 것이다.
 ㄷ. ㉠이 실시되면, 갑의 선택에 따른 명시적 비용은 3,900원이다.
 ㄹ. ㉠에 C를 구매하는 경우도 포함되어 실시된다면, 갑은 C를 선택할 것이다.

- ① ㄱ, ㄴ ② ㄱ, ㄷ ③ ㄴ, ㄷ ④ ㄴ, ㄹ ⑤ ㄷ, ㄹ

10. 다음 자료에 대한 분석 및 추론으로 옳은 것은? [3점]

그림은 갑국의 X재 국내 시장 상황을 나타낸다.



X재의 국제 가격은 t기에 80달러, t+1기에 30달러이다. 갑국은 시기별로 주어진 국제 가격에서 X재를 무제한 수입 또는 수출할 수 있으며, 국내 수요와 공급은 변함이 없다. 단, 갑국이 X재를 수입하는 경우에는 국내에서 생산된 X재의 해외 유출이 없고, 갑국이 X재를 수출하는 경우에는 해외에서 생산된 X재의 국내 유입이 없다.

- ① t기 갑국은 X재 60개를 수입한다.
 ② t기 갑국의 X재 국내 생산자 잉여는 6,400달러이다.
 ③ t+1기 갑국의 X재 국내 소비량은 30개이다.
 ④ t+1기 갑국의 X재 국내 생산자의 판매 수입은 400달러이다.
 ⑤ t+1기 갑국이 X재 1개당 10달러의 관세를 부과하면, 관세 수입은 200달러이다.

11. 그림은 ○○국의 경제 상황에 대한 토론 장면이다. 이에 대한 분석 및 추론으로 옳은 것은? (단, 총수요 곡선은 우하향하고, 총공급 곡선은 우상향함.)



- ① ㉠은 총수요 증가 요인이다.
- ② 갑은 확대 통화 정책 시행을 주장하고 있다.
- ③ 을은 지나친 경기 과열을 우려하고 있다.
- ④ (가)에는 '시중 은행에 대한 대출 축소'가 들어갈 수 있다.
- ⑤ (나)에는 '법인세율 인상'이 들어갈 수 있다.

12. 다음 자료에 대한 분석 및 추론으로 옳은 것은? [3점]

표는 X재의 가격별 수요량과 공급량의 일부를 나타낸다.

가격(만 원)	2	3	4	5	6	7
수요량(개)	12	10	8	6	4	2
공급량(개)	0	2	4	6	8	10

현재 X재는 시장 균형에서 거래되고 있으며, 정부는 ㉠ X재 가격을 4만 원으로 규제하는 실효성 있는 가격 규제 정책과, ㉡ 생산자에게 X재 1개당 2만 원의 판매세를 부과하는 정책 중 하나를 시행하려고 한다. 단, 수요와 공급 곡선은 모두 직선이고, 가격 규제에 따른 암시장은 발생하지 않는다.

- ① 현재 시장 균형에서 판매 수입은 36만 원이다.
- ② ㉠을 시행할 경우 초과 공급이 4개 발생한다.
- ③ ㉠을 시행할 경우 생산자 잉여는 5만 원 감소한다.
- ④ ㉡을 시행할 경우 정부의 조세 수입은 12만 원이다.
- ⑤ 시장 거래량은 ㉠을 시행할 경우가 ㉡을 시행할 경우보다 많다.

13. 다음 자료에 나타난 갑국의 2024년 국내 총생산에 대한 분석으로 옳은 것은? [3점]

갑국에는 X재만을 생산하는 A기업과 Y재만을 생산하는 B기업만 존재한다. A기업이 생산한 X재는 B기업이 생산하는 Y재의 중간재로만 사용된다. A기업은 해외로부터 ㉠ 원자재 10만 달러어치를 수입하여 X재 30만 달러어치를 생산하였다. B기업은 A기업이 생산한 X재만을 중간재로 사용하여 600개의 Y재를 생산하였다. 생산된 Y재 중 300개는 1개당 1,000달러의 가격으로 국내 가게에 판매되어 소비되었고, 나머지 300개는 동일한 가격으로 해외에 수출되었다. 각 기업이 지급한 임금은 그기업이 창출한 부가 가치의 50%이다. 단, 모든 거래는 2024년에 이루어졌으며, 생산된 재화는 2024년에 모두 판매되어 소진되고 거래 비용은 없다.

- ① ㉠은 A기업의 생산 단계에서 창출되는 부가 가치에 포함된다.
- ② 순수출은 30만 달러이다.
- ③ 소비 지출은 국내 총생산의 50%이다.
- ④ B기업이 지급한 임금은 10만 달러이다.
- ⑤ 생산 측면에서 측정한 국내 총생산은 50만 달러이다.

14. 다음 자료에 대한 옳은 분석 및 추론만을 <보기>에서 있는 대로 고른 것은? [3점]

주민 갑~무만 사는 △△ 마을에 수영장을 건립하자는 의견이 제시되고 있다. 수영장 건립 비용은 2억 원이며, 수영장이 건립 되면 마을 주민들은 제한 없이 이용할 수 있다. 표는 갑~무의 수영장 건립에 따른 실제 편익을 나타낸다.

구분	갑	을	병	정	무
편익(천만 원)	8	6	5	4	2

주민들은 설문 조사를 통해 전체 주민이 응답한 편익의 합에서 자신이 응답한 편익이 차지하는 비율만큼 건립 비용을 부담하되, 전체 주민이 응답한 편익의 합이 건립 비용 이상인 경우에만 수영장을 건립하기로 결정하였다. 설문 조사에서 주민들은 ㉠ 모두 자신의 실제 편익의 1/2배로 응답하거나, ㉡ 모두 자신의 실제 편익대로 응답한다. 단, 각 주민의 순편익은 수영장 건립에 따른 자신의 실제 편익에서 자신이 부담하는 비용을 뺀 값이다.

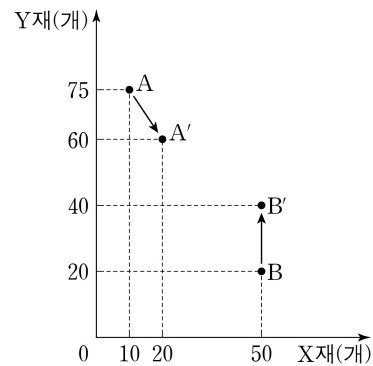
<보 기>

- ㄱ. ㉠의 경우 수영장이 건립되지 않는다.
- ㄴ. ㉡의 경우 병이 부담하는 비용은 4천만 원이다.
- ㄷ. ㉡의 경우 갑~무의 순편익 합계는 5천만 원이다.

- ① ㄱ ② ㄴ ③ ㄱ, ㄷ ④ ㄴ, ㄷ ⑤ ㄱ, ㄴ, ㄷ

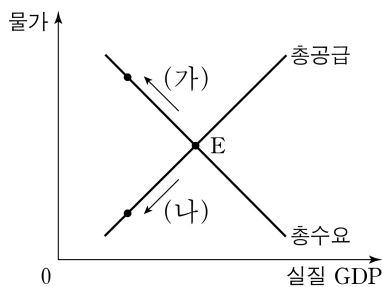
15. 다음 자료에 대한 분석으로 옳은 것은?

갑국과 을국은 노동만을 생산 요소로 사용하여 직선인 생산 가능 곡선상에서 X재와 Y재만을 생산한다. 양국은 비교 우위를 갖는 재화에만 특화하여 양국 모두 이득이 발생하는 교환 비율에 따라 교역한다. 그림의 A와 A'는 갑국의 교역 전후 소비점을, B와 B'는 을국의 교역 전후 소비점을 각각 나타낸다. 단, 양국이 보유한 노동량은 같고, 생산된 X재와 Y재는 전량 소비되며, 교역은 거래 비용 없이 양국 간에만 이루어진다.



- ① 갑국은 X재 생산에 절대 우위를 가진다.
- ② 을국의 Y재 1개 생산의 기회비용은 X재 5/2개이다.
- ③ 교역 전 갑국은 X재 30개와 Y재 30개를 동시에 소비할 수 있다.
- ④ X재와 Y재의 양국 간 교환 비율은 2:1이다.
- ⑤ 교역 후 갑국의 Y재 1개 소비의 기회비용은 교역 전보다 X재 1/10개만큼 증가한다.

16. 그림은 갑국의 국민 경제 균형점 E의 변화를 나타낸다. 이에 대한 분석 및 추론으로 옳은 것은?



- ① 노동 생산성 감소는 (가)의 요인이다.
- ② 민간 소비 지출 증가는 (나)의 요인이다.
- ③ (가)는 수요 견인 인플레이션을 나타낸다.
- ④ (나)로 인해 고용이 증가한다.
- ⑤ (나)는 총수요의 증가와 총공급의 감소로 인해 나타난다.

17. 다음 자료에 대한 옳은 분석만을 <보기>에서 고른 것은?

표의 A, B는 각각 갑국의 연도별 전년 대비 명목 GDP 변화율과 경제 성장률 중 하나이다. 갑국의 t+1년 물가 수준은 t년보다 낮다. 단, 기준 연도는 t년이고, 물가 수준은 GDP 디플레이터로 측정한다.

(단위: %)				
구분	t+1년	t+2년	t+3년	t+4년
A	4	2	0	0
B	1	2	4	6

<보 기>

- ㄱ. t+1년에 명목 GDP 증가율은 1%이다.
- ㄴ. t+2년에 명목 GDP와 실질 GDP는 같다.
- ㄷ. t+3년의 물가 수준은 t년보다 높다.
- ㄹ. 전년 대비 물가 상승률은 t+4년이 t+3년에 비해 낮다.

- ① ㄱ, ㄴ ② ㄱ, ㄷ ③ ㄴ, ㄷ ④ ㄴ, ㄹ ⑤ ㄷ, ㄹ

18. 다음 자료에 대한 분석으로 옳은 것은? [3점]

표는 t기 X재 시장의 소비자 갑~무가 X재 1개를 구입할 때의 최대 지불 용의 금액과 생산자 A~E가 X재 1개를 판매할 때의 최소 요구 금액을 나타낸다. t기 X재의 시장 가격은 900원이다. t+1기에는 이상 기후 현상으로 C와 E의 공급이 불가능해졌다. 단, 소비자의 최대 지불 용의 금액과 C와 E를 제외한 생산자의 최소 요구 금액은 변함이 없다. 또한 소비자는 갑~무, 생산자는 A~E만 존재하며, 각 소비자와 생산자는 거래가 이루어질 경우 1개씩만 거래한다.

소비자	갑	을	병	정	무
최대 지불 용의 금액(원)	1,200	1,100	1,000	800	700
생산자	A	B	C	D	E
최소 요구 금액(원)	1,250	1,100	850	800	700

- ① t기 X재의 시장 거래량은 4개이다.
- ② t기 을의 소비자 잉여가 C의 생산자 잉여보다 작다.
- ③ t+1기 X재의 시장 균형 가격은 1,100원이다.
- ④ t+1기 갑과 달리 을은 X재를 구매하지 않는다.
- ⑤ t+1기 전체 생산자 잉여는 전체 소비자 잉여보다 200원 작다.

19. 다음 자료에 나타난 2024년 갑국의 경상 수지에 대한 분석으로 옳은 것은?

표는 2024년 갑국의 경상 수지 항목별 수취액과 수취액 대비 지급액의 비율을 나타낸 것이다. 갑국의 상품 수지는 5억 달러 흑자이고, 서비스 수지는 12억 달러 적자이다.

항목	수취액(억 달러)	수취액 대비 지급액의 비율(%)
상품 수지		75
서비스 수지		250
(가)	2	500
이전 소득 수지	10	50

* 음영 처리()는 해당 내용을 표기하지 않은 것임.

- ① 해외 무상 원조액은 (가)에 해당한다.
- ② 이전 소득 수지 수취액은 (가) 지급액보다 많다.
- ③ 해외 지식 재산권 사용료가 해당되는 항목의 지급액은 20억 달러이다.
- ④ 해외 투자에 따른 배당금이 해당되는 항목은 5억 달러 흑자이다.
- ⑤ 경상 수지는 갑국의 통화량 증가 요인이다.

20. 다음 자료에 대한 분석 및 추론으로 옳은 것은? [3점]

갑은 t 시점에 100만 원을 전액 투자하여 t+2년 시점에 ㉠원화 환산 자산 총액을 최대화하려고 한다. 갑은 해외 금융 상품 A와 B를 활용하여 (가)~(다) 중 하나의 방법으로 투자한다.

- (가) t 시점에 A에 100% 투자하여 t+2년 시점까지 보유
- (나) t 시점에 A와 B에 각각 50%씩 투자하여 t+2년 시점까지 보유
- (다) t 시점에 A에 100% 투자한 후, t+1년 시점에 A의 50%를 매도한 다음 B에 투자하여 t+2년 시점까지 보유하고, 나머지 50%는 t+2년 시점까지 A로 보유

표는 상황에 따른 시점별 원/달러 환율의 연간 변화율과 A와 B의 연 수익률을 나타낸다. t 시점의 환율은 1,000원/달러이다. 단, 세금이나 수수료 등 거래 비용은 없고, A와 B는 달러화로만 거래된다.

구분	시점	원/달러 환율 연간 변화율(%)	A 연 수익률(%)	B 연 수익률(%)
<상황 1>	t+1년	-2	10	2
	t+2년	-1	2	2
<상황 2>	t+1년	2	-1	2
	t+2년	5	-1	2

- ① 갑이 (가)를 선택하고 <상황 1>이 발생하는 경우, ㉠은 115만 원보다 크다.
- ② 갑이 (나)를 선택하고 <상황 1>이 발생하는 경우, ㉠은 110만 원보다 크다.
- ③ <상황 1>이 발생하면, 갑이 (가)를 선택하는 경우와 (다)를 선택하는 경우 ㉠은 같다.
- ④ <상황 2>가 발생하면, 갑이 (나)를 선택하는 경우보다 (다)를 선택하는 경우 ㉠이 더 크다.
- ⑤ 갑이 (가)를 선택했을 때, <상황 1>이 발생하는 경우보다 <상황 2>가 발생하는 경우 ㉠이 더 크다.

* 확인 사항

- 답안지의 해당란에 필요한 내용을 정확히 기입(표기)했는지 확인하시오.